

**Комплект документов,
который следует иметь при себе, управляя ТС:**

1. водительское удостоверение (временное разрешение на управление ТС);
2. свидетельство о регистрации ТС;
3. полис ОСАГО;
4. информация о вашем полисе каско;
5. бланк «Извещения о ДТП» (шариковая ручка для заполнения бланка).

Наиболее распространенные основания для отказа в выплате по полису каско, определенные в договорах страхования:

1. ущерб причинен не ТС, а водителю или пассажирам (если данный риск не прописан в договоре каско);
2. вы намеренно причинили вред своему автомобилю;
3. ущерб причинен, когда за рулем автомобиля находилось лицо, не допущенное к управлению данным ТС;
4. ТС использовалась в целях, не обозначенных в договоре каско (например, автогонки, обучение вождению и т.д.);
5. страховой случай наступил после истечения срока действия договора (даже на один день);
6. наступление страхового случая в результате управления ТС в состоянии алкогольного, наркотического опьянения;
7. возмещение естественного износа ТС, выхода из строя деталей, узлов, агрегатов;
8. страхователь сообщил недостоверные сведения об обстоятельствах наступления страхового случая;
9. страхователь не выполнил обязанности, установленные договором и правилами страхования.

На что надо обратить внимание при покупке полиса каско

1. Внимательно читайте правила страхования, где должны быть четко определены термины «угон», «хищение», «ущерб», «полная или конструктивная гибель автомобиля». Нераскрытый смысл данных понятий может привести к тому, что страховая компания в спорных вопросах откажет в выплате страхового возмещения.
2. Обращайте внимание на требования, установленные в договоре и правилах страхования. Например, требования к хранению автомобиля в ночное время суток (не все стоянки имеют охранную систему и возможность выдать документ, подтверждающий это).
3. Внимательно читайте раздел правил страхования, в котором прописаны случаи, в которых по полису каско не предусмотрена компенсация ущерба. Подробно изучите пункт, в котором прописаны взаимоотношения между страховой компанией и страхователем. В большинстве случаев именно там указаны сроки, в которые вы обязаны оповестить компанию о наступлении страхового случая, и каким образом вы должны это сделать. Невыполнение требований правил страхования может привести к тому, что компенсация вам будет выплачена частично, либо не выплачена вовсе.
4. Уточните наличие в правилах страхования сроков осуществления страховой выплаты или ремонта ТС на СТОА.

Защита прав страхователей

Если вы считаете, что страховая компания нарушает ваши права, направьте письменное обращение в Службу по защите прав потребителей финансовых услуг и миноритарных акционеров по адресу: **107016, г. Москва, ул. Неглинная, д. 12**; по электронной почте: **fps@cbr.ru**; или заполните электронную форму в интернет-приемной на сайте: **www.cbr.ru**.

Если у вас есть вопросы, задать их можно по телефону контактного центра:

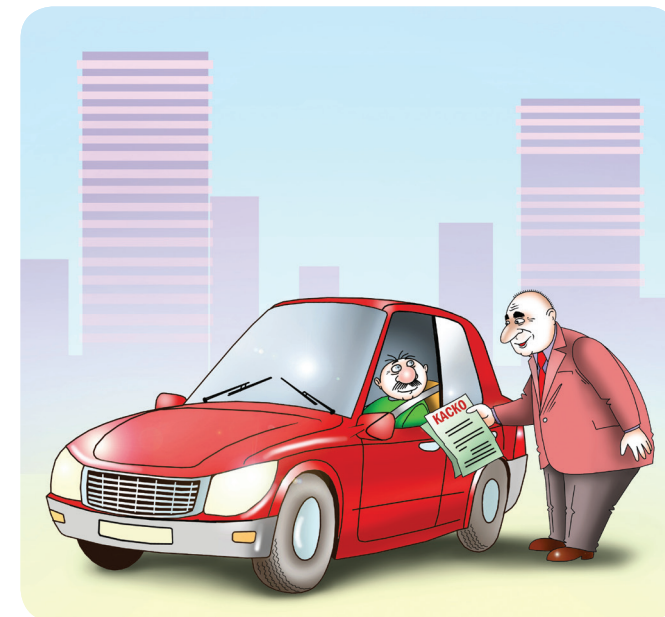
8-800-250-40-72

(для бесплатных звонков по России).



Банк России

Центральный банк Российской Федерации

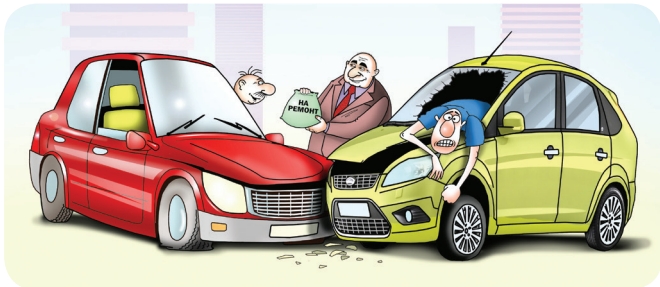


Каско



Что такое каско?

Каско – это добровольное страхование транспортного средства (ТС) от ущерба, хищения или угона, которое приобретается по желанию владельца ТС.



Важно понимать, что ОСАГО – это **обязательное** страхование гражданской ответственности владельцев ТС перед третьими лицами: выплаты по полису производятся в пользу потерпевшего, а каско – это **добровольное** имущественное страхование, которое защищает интересы страхователя (выгодоприобретателя) независимо от его вины. Поэтому, в отличие от ОСАГО, тарифы каско не регламентируются государством, а устанавливаются самой страховой компанией.

Помните!

Перед заключением договора **ВНИМАТЕЛЬНО** изучите условия договора и правила страхования. Правила страхования – неотъемлемая часть договора страхования.

Документы, необходимые для оформления полиса каско:

- паспорт;
- водительское удостоверение;
- свидетельство о регистрации ТС;
- иные документы в соответствии с условиями договора и правилами страхования.

Тарифы по каско

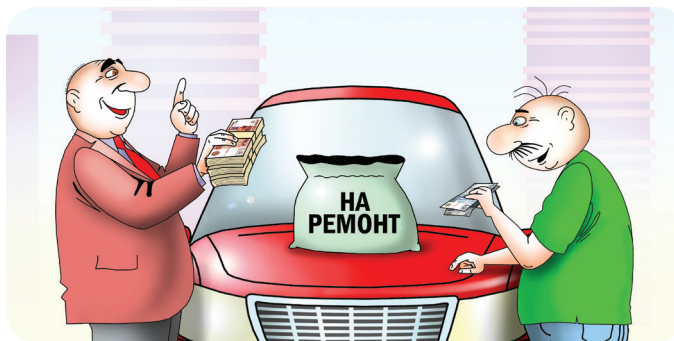
На размер тарифа по каско оказывают наибольшее влияние следующие факторы:

1. использование франшизы;
2. статистика угонов для конкретной марки и модели ТС в вашем регионе;

3. стоимость запчастей;
4. стоимость нормо-часа на станциях технического обслуживания (в зависимости от марки автомобиля и вашего населенного пункта);
5. фактический возраст автомобиля;
6. мощность двигателя в лошадиных силах;
7. наличие правого руля (страхуется по согласованию);
8. стаж вождения водителя и его история страхования (информация о договорах страхования, в том числе заключенных с иными страховыми компаниями, и страховых случаях);
9. наличие дополнительных услуг, включенных в полис каско (эвакуация, выезд аварийного комиссара);
10. тип охранного устройства автомобиля;
11. наличие охраняемой стоянки в ночное время суток.

Каско с франшизой

Самый простой способ сэкономить на стоимости каско – страхование с франшизой. Франшиза – размер ущерба, который вы готовы покрыть самостоятельно. Покрытие остальной суммы ущерба берет на себя страховая компания. Поэтому внесение в полис каско франшизы снижает стоимость полиса страхования для страхователя, а страховую компанию освобождает от возмещения расходов при получении ТС незначительных повреждений.



Есть два основных вида франшизы: условная и безусловная.

Условная франшиза означает, что если размер ущерба оказывается меньше размера франшизы, то страховое возмещение страхователю не выплачивается. А если размер ущерба превышает размер франшизы, то возмещение по полису каско выплачивается в полном объеме.

Безусловная франшиза – это часть убытка (определенная сумма или пропорциональная доля убытка), не подлежащая возмещению страховой компанией: страховое возмещение снижается на размер франшизы.

Действия страхователя при наступлении страхового случая

Общий порядок действий при наступлении страхового случая и все необходимые номера телефонов изложены в правилах страхования, которые выдаются в страховой компании вместе с полисом каско.

Обязательно держите при себе контакты своей страховой компании.

В зависимости от обстоятельств страхового случая, необходимо сделать следующее:

1. если необходимо – сообщить о случившемся в полицию (**102** или **112**); если есть пострадавшие – в «Скорую помощь» (**103** или **112**), если произошел взрыв или пожар – в пожарную охрану (**101** или **112**);
2. сообщить о происшествии в свою страховую компанию по телефону;
3. в срок, указанный в договоре страхования, обратиться с заявлением о происшедшем в свою страховую компанию.

Возмещение ущерба

Форма выплаты (урегулирования) определяется условиями договора страхования и правил страхования. Страховая компания в условиях договора страхования может указать две формы выплаты (урегулирования страхового случая): денежная выплата (на основании калькуляции независимой экспертизы или счета за фактически произведенный ремонт) или организация и последующая оплата ремонта ТС на специализированной станции технического обслуживания автомобилей (СТОА).

Обычно в договоре страхования указывается, на какой тип СТОА будет направлено ТС при страховом случае. В полисе страхования также может быть указано, что возмещение выплачивается с учетом или без учета износа заменяемых запчастей.